

JUNI 2014  
ALLERØD KOMMUNE

# MILJØVURDERING AF TILLÆG 1 TIL ALLERØD KOMMUNES SPILDEVANDSPLAN 2013

MILJØVURDERING



JUNI 2014  
ALLERØD KOMMUNE

# MILJØVURDERING AF TILLÆG 1 TIL ALLERØD KOMMUNES SPILDEVANDSPLAN 2013

MILJØVURDERING

PROJEKTNR. A056918  
DOKUMENTNR. 2  
VERSION 0.3  
UDGIVELSESDATO 30. juni 2014  
UDARBEJDET ASTH  
KONTROLLERET UKJ; NEVF  
GODKENDT UKJ



# INDHOLD

1	Ikke teknisk resumé	7
1.1	Miljøvurdering	7
2	Indledning	9
2.1	Indholdet i tillæg til Spildevandsplan 2013	9
2.2	Tillægget til Spildevandsplan 2013 virkning	11
2.3	Lovgrundlag og proces for miljøvurderingen	11
2.4	Tilgang og metode i miljøvurderingen	12
3	Miljøstatus	14
3.1	0-alternativet	14
4	Miljøvurdering	16
4.1	Vurdering af påvirkninger	16
4.2	Indvirkning på de kortlagte miljøfaktorer	18
4.3	Vurdering af kumulative indvirkninger på tværs af miljøfaktorer	19
4.4	0-alternativet	21
5	Overvågning af miljøfaktorer	22



# 1 Ikke teknisk resumé

Allerød Kommune har udarbejdet et tillæg til Spildevandsplan 2013. Tillægget beskriver konkrete indsatser som Allerød vil prioritere igangsættelsen af i de kommende år. Miljøvurderingsrapporten belyser miljøpåvirkningerne af nye tiltag der er indarbejdet i tillægget til Spildevandsplan 2013. Miljøvurderingen har taget udgangspunkt i en afgrænsningsrapport med forslag til afgrænsning af miljøvurderingen, som har været sendt i høring hos miljøafdelingen og plan & byggeafdelingen i Allerød Kommune.

Ifølge afgrænsningsrapporten vil følgende miljøfaktorer blive inddraget i miljøvurderingen:

- › Naturforhold (flora og fauna)
- › Overflade- og grundvand

Der indkom ingen høringssvar til den foreslåede afgrænsning, hvorfor den ikke er ændret.

## 1.1 Miljøvurdering

Tillægget til Spildevandsplan 2013 indeholder kloakering af tre nye udstykningsområder, indlemmelse af 3 ejendomme i kloakeret opland og rettelser til Spildevandsplan 2013.

De væsentligste indvirkninger på miljøet, der er identificeret i forhold til ovenstående miljøfaktorer, er beskrevet i de følgende afsnit.

### 1.1.1 Kloakering af tre nye udstykningsområder

Kloakeringen af de nye udstykningsområder kan ændre den naturlige hydrologi i områderne. Andelen af vand der nedsiver i området kan ændres og derved medføre ændringer i grundvandsdannelsen og i de naturtyper der er afhængige af denne. Denne indvirkning er dog relativt begrænset, da Allerød Kommune tillige har valgt at påbyde lokal nedsivning af regnvand fra tage og overflader. Derfor vurderes kloakeringen ikke at medføre væsentlig indvirkning på naturforhold eller overflade- og grundvand.

Kloakeringen af udstykningsområder indeholdt i tillæg 1 til spildevandsplan kan rummes indenfor den eksisterende behandlingskapacitet på renseanlæg og der forventes derfor ikke at forekomme påvirkning af overfladevand i de recipienter som renseanlæg udleder til.

### 1.1.2 Indlemmelse af enkeltejendomme i kloakeret opland

Kloakeringen af de 3 ejendomme vil ændre udledningen af spildevand, der hidtil har været nedsivet til grundvand eller udledt direkte til recipient/vandløb. Kloakeringen vil betyde, at der fremover ikke vil være den samme belastning med næringsstoffer ved nedsivning til grundvand eller udløb til vandløb/recipient. Derfor vil kloakeringen være med til at mindske den samlede udledning af næringsstoffer. Dette vurderes dog ikke at have væsentlig indvirkning på hverken naturforhold eller overflade- og grundvand på grund af den begrænsede mængde ejendomme der kloakeres.

### 1.1.3 Præciseringer til Spildevandsplan 2013

Spildevandstyperne der må ledes til hhv. kildepladszoner og vandboringer præciseres. Der ændres også i forhold til flader der etableres, hvorfra overfladevand ønskes afledt fra. Ændringerne vurderes at gavne grundvandskvaliteten, men ikke medføre væsentlige indvirkninger på miljøet.

### 1.1.4 0-alternativet

Såfremt tillægget til spildevandsplan 2013 ikke vedtages, vil de ovenfor beskrevne miljøpåvirkninger ikke være relevante. Det vil samtidig betyde, at planens positive miljøeffekter ikke realiseres, men omvendt at mulige negative påvirkninger af naturområder og naturlige forhold for hydrologi ikke indtræder.

### 1.1.5 Samlet vurdering

Samlet set vurderes planen, at bidrage positivt til forbedring af grundvandskvaliteten og til at mindske udledningen af næringsstoffer og urensset spildevand til recipient. Dog vurderes ingen af tillæggets tiltag at medføre væsentlig indvirkning på de kortlagte miljøfaktorer.



## 2 Indledning

Allerød Kommune har udarbejdet et tillæg til Spildevandsplan 2013. Tillægget er det første tillæg til den digitaliserede spildevandsplan fra 2013. Tillægget indeholder rettelser og tilføjelser til den eksisterende spildevandsplan.

### 2.1 Indholdet i tillæg til Spildevandsplan 2013

Tillægget til Spildevandsplan 2013 indeholder i hovedtræk:

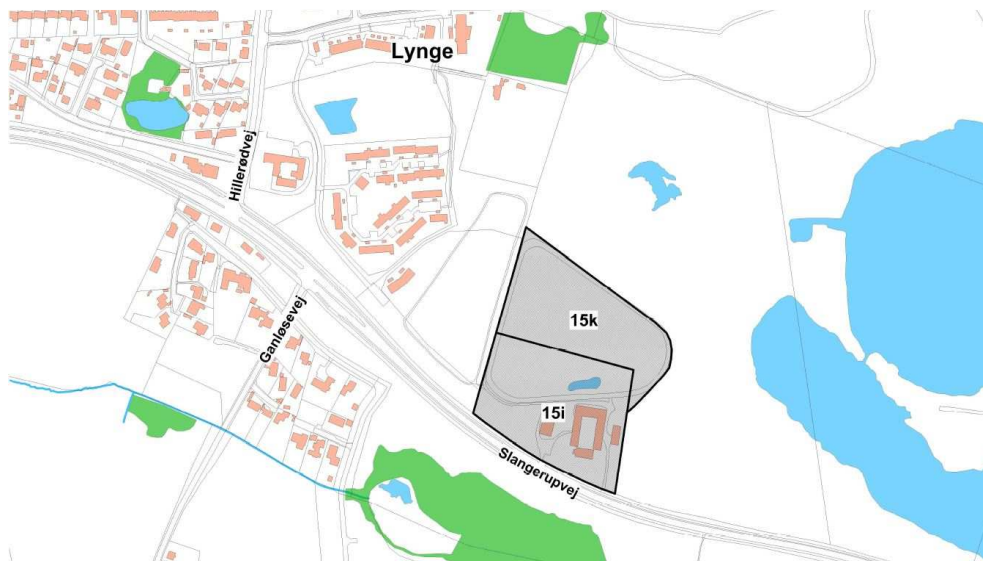
- › Tre nye udstykningsområder som skal kloakeres, hvor der stilles krav om at tagvand ledes til lokal faskine eller lignende og vejvand ledes via bassin til recipient. De udstykkede områder som skal kloakeres ses på Figur 1, Figur 2 og Figur 3.
- › Indlemmelse af 3 ejendomme i kloakeret opland. Spildevandet fra disse ejendomme udledes på nuværende tidspunkt enten via nedsivning til grundvand eller som udledning via vandløb til recipient.
- › Præciseringer til Spildevandsplan 2013 i form af nedsivning omkring vandboringer og kildepladszoner samt andre regler for etablering af flader, hvorfra overfladevand ønskes ledt til nedsivning.



Figur 1 Det udstykkede område ved Sortemosevej syd. Området skal kloakeres, krav om at tagvand ledes til lokal faskine eller lignende og vejvand ledes via bassin til recipient.



Figur 2 Det udstykkede område Ny Bløvsstrød. Området skal kloakeres, krav om at tagvand ledes til lokal faskine eller lignende og vejvand ledes via bassin til recipient.



Figur 3 Det udstykkede område ved Julemosegård. Området skal kloakeres, krav om at tagvand ledes til lokal faskiner eller lignende og vejvand ledes via bassin til recipient.

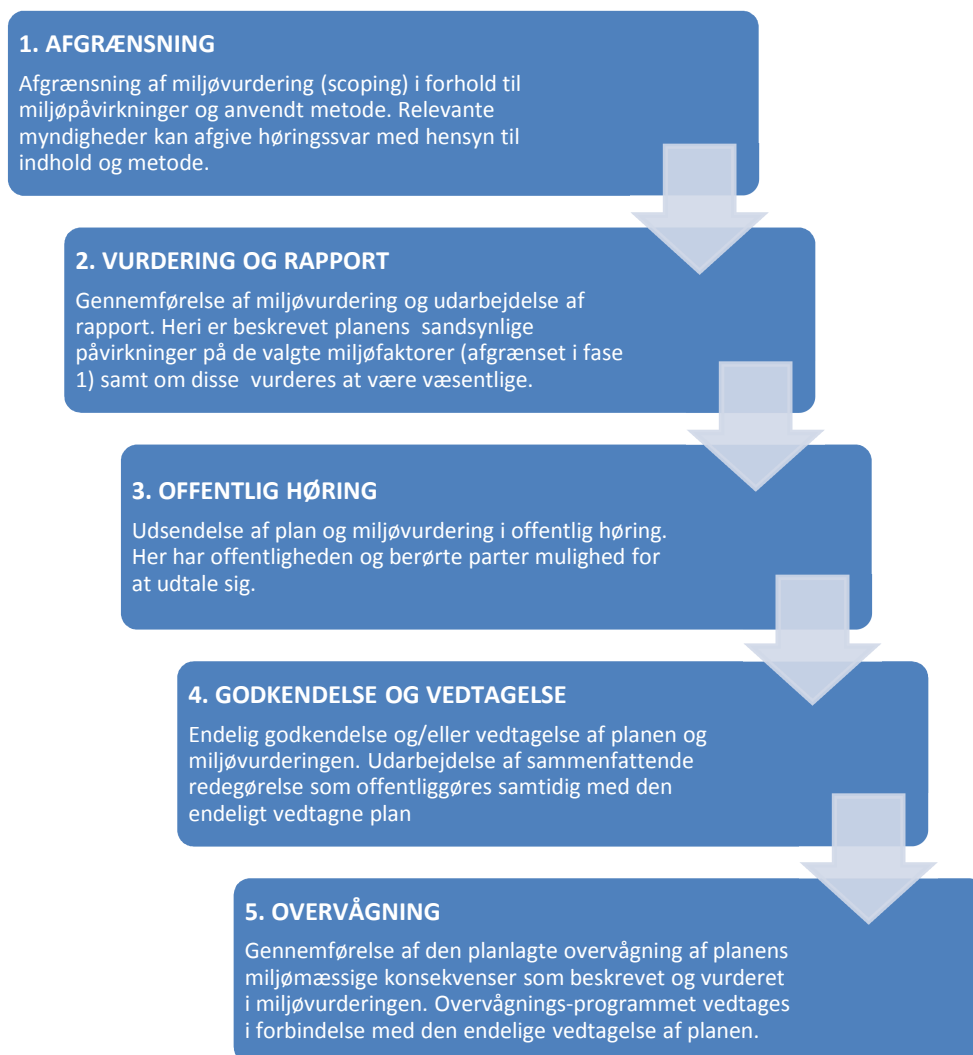
## 2.2 Tillægget til Spildevandsplan 2013 virkning

Tillægget til Spildevandsplan 2013 udpeger tre nye udstykkede områder, hvor der skal kloakeres, og 3 ejendomme der skal indlemmes i kloakeret opland. Yderligere indeholder tillægget rettelse til Spildevandsplan 2013.

Dele af tillægget fører til handlepligt for borgere (indlemmelse af kloakering af 3 ejendomme). Gennemførelse af planens initiativer forudsætter enten gennemførelse af konkrete bygge- og anlægsprojekter, vilkår i forbindelse med udstedelsen af fremtidige tilladelser eller yderligere konkretisering i lokalplanlægningen.

## 2.3 Lovgrundlag og proces for miljøvurderingen

Tillægget til Spildevandsplan 2013 er omfattet af kravet om miljøvurdering i Lov om miljøvurdering af planer og programmer. Ifølge lovens § 3, stk. 1, nr. 1 skal forslaget til spildevandsplanforslag miljøvurderes, såfremt planen indeholder rammer for fremtidige anlægstilladelser til projekter, der vurderes at kunne medføre en væsentlig indvirkning på miljøet.



Figur 4 Miljøvurderingsprocessens fem trin.

## 2.4 Tilgang og metode i miljøvurderingen

Miljøvurderingens første del gennemføres som en vurdering af, hvorvidt og i hvilket omfang, der forventes at være væsentlige indvirkninger på enkelte miljøfaktorer, som er identificeret i afgrænsningsrapporten. Nedenfor er kriterier, indikatorer og datagrundlag, som vil blive anvendt i miljøvurderingen, anført.

Miljøvurderingens anden del gennemføres som en vurdering af, hvorvidt planen antages at fremme eller udgøre en hindring for realisering af miljømålsætninger, som er fastlagt i forskellige planer/strategier fastlagt på regionalt eller nationalt niveau.

### 2.4.1 Geografisk afgrænsning

Spildevandsplan 2013 gælder for Allerød Kommune og fastlægger de overordnede rammer og retningslinjer for spildevandsplanlægningen og udpeger områder til kloakring og nedsivning.

Miljøvurderingen vil som udgangspunkt kun omfatte arealer inden for kommunens grænser, der således udgør rammen for miljøvurderingens geografiske afgrænsning. Der forventes ikke at forekomme miljøpåvirkninger, der nødvendiggør at betragtninger for et større område end Allerød Kommune bliver inddraget.

Spildevandet fra udstykningen i Ny Bløvstrød vil blive behandlet på Sjælsmark renselanlæg som ligger i Hørsholm Kommune. Anlægget er dimensioneret så det uden væsentlig indvirkning på miljøet, kan behandle spildevandet fra det nye udstykkede boligområde som kloakeres. Derfor udvides den geografiske afgrænsning ikke yderligere end til den ovenfor nævnte.

Forsyningen Allerød Rudersdal A/S vil i 2014 udarbejde et notat, hvor det fremgår hvilke initiativer, der vil blive iværksat, for at imødekomme det fremtidige behov for kapacitet på renselanlægget.

### 2.4.2 Afgrænsning, vurdering og kriterier

I afgrænsningsrapporten er identificeret og fastlagt de miljøfaktorer, der sandsynligvis vil blive påvirket af gennemførelsen af planens temaer. Afgrænsningen blev sendt i høring til Allerød Kommunes miljøafdeling og plan & byggeafdeling. De fik mulighed for at kommentere forslaget til afgrænsning af miljøvurderingen. Høringen gav også mulighed for, at afgive forslag til miljøforhold, der burde belyses og vurderes i miljørapporten og forslag til alternative løsninger, der også burde indgå i miljørapporten.

Der har derfor ikke været anledning til at ændre emneafgrænsningen eller metoden for miljøvurderingen.

Nedenstående tabel angiver de kriterier og indikatorer der er anvendt ved vurderingen af de sandsynlige miljøpåvirkninger for hver af de relevante miljøfaktorer.

#### *Miljøfaktorer der indgår i miljøvurderingen*

Miljøfaktorer	Vurderingskriterier	Indikatorer	Databehov
Vand og natur	Påvirkning på særlige beskyttede arter eller områder, samt naturområder i øvrigt	Hvordan og hvilket omfang påvirker planen natur- og vandområder.	Kvalitativt
	Påvirkning af vand og/eller grundvand som følge af nye udlednings- og nedsivningsforhold	Hvordan og hvilket omfang påvirker planen vand og grundvand	Kvalitativt

### 3 Miljøstatus

Allerød Kommune er omfattet af Vandplan 2.2. Isefjord og Roskilde Fjord samt Vandplan 2.3 Øresund. I vandplanerne findes miljømålsætningerne for de enkelte vandområder, retningslinjer for den lovgivningsmæssige administration samt forslag til virkemidler til opnåelsen af de pågældende målsætninger. Vandplanerne blev vedtaget og offentliggjort i december 2011, men er i december 2012 kendt ugyldige af Naturklagenævnet. Naturstyrelsen er for tiden i gang med at opsamle høringssvarene fra den seneste høring af vandplanerne.

I Allerød Kommune findes to Natura 2000-områder, Kattehale Mose og Øvre Mølleådal. For hvert Natura 2000-område har staten udarbejdet en Natura 2000-plan, der blev vedtaget og offentliggjort i december 2011. Planerne beskriver de trusler, der er mod naturen i området og angiver indsatser til imødegåelse af truslerne.

Der må ikke gennemføres foranstaltninger eller gives tilladelser eller dispensationer efter en lang række love, hvis det ansøgte tiltag kan forringe udpegningsgrundlaget for et Natura 2000-område. Spildevandsplanen må således ikke lægge op til tiltag, der kan forringe naturtilstanden og dermed udpegningsgrundlaget i Natura 2000-områderne.

I ådalene vil byrådet fremme en biologisk mangfoldighed og øge tilgængeligheden ved udpegning af stier, parkeringspladser mv. Som en integreret del af den fremtidige byudvikling skal der etableres biotoper (vandløb, søer, beplantning mv.) i de tilhørende grønne områder, f. eks. regnvandssøer og åbne vandløb.

#### 3.1 0-alternativet

0-alternativet fastlægges sædvanligvis som den udvikling, der kan forventes, hvis de planmæssige initiativer beskrevet i planforslaget ikke gennemføres. I dette tilfælde vil det betyde, at der ikke ændres i de nuværende forhold omkring spildevandsplanlægning.

0-alternativet udgør samtidig sammenligningsgrundlaget for miljøvurderingen. Tilføjelser og ændringer i tillægget til Spildevandsplan 2013 holdes således op mod den gældende Spildevandsplan 2013 retningslinjer og indhold.

Der er ikke opstillet og udarbejdet forslag til alternativer til de foreslåede retningslinjer og rammer, der fremgår af tillægget til Spildevandsplan 2013.

## 4 Miljøvurdering

I de følgende afsnit beskrives tillægget til Spildevandsplan 2013 indvirkninger på miljøet i henhold til den struktur og systematik, der er beskrevet i det foregående kapitel. I første række redegøres der for tillægget til Spildevandsplan 2013 sandsynlige væsentlige indvirkninger på de enkelte miljøfaktorer i afsnit 4.1. Miljøvurderingen af planens forenelighed med de kortlagte overordnede miljømålsætninger er beskrevet i afsnit 4.3.2.

### 4.1 Vurdering af påvirkninger

Miljøvurderingen vil tage udgangspunkt i gennemførelse af kloakering af de tre udstykningsområder, indlemmelse af 3 ejendomme i det kloakerede opland og rettelser til bestemmelserne i Spildevandsplan 2013.

#### 4.1.1 Gennemførelse af kloakering af tre nye udstykningsområder

I tillægget til Spildevandsplan 2013 bliver der udpeget tre nye områder som skal indlemmes i kloakeret opland. Det drejer sig om Ny Blovstrød, Sortemosevej Syd og Julemosegård. Dette indebærer etablering af kloaksystem, hvor tagvand ledes til faskiner og lignende og vejvand ledes via bassin til recipient. Udpegningen af de nye områder der skal kloakeres ses på Figur 1, Figur 2 og Figur 3.

Der kan forekomme mindre ændringer i hydrologiske forhold da overfladevand fra veje fremover vil afledes via bassin til recipient. Derfor vil der ikke ske den samme nedsivning af regnvand som der aktuelt er i områderne. Der kan af samme grund forekomme ændringer i den naturlige hydrologi og den tilhørende natur der findes i området.

Procentdelen af veje i området er dog så begrænset og udgør så relativt lille en andel af det samlede areal, at det vurderes ikke at medføre en væsentlig indvirkning på hverken naturområder eller grundvandsforhold.

For udstykningen "Ny Blovstrød" gælder, at hele det kommende område der skal udgøre Ny Blovstrød, indlemmes i kommunens spildevandsstruktur med dette tillæg. Det er dog kun kloakeringen af første etape der er indeholdt i tillægget til



spildevandsplan. Kloakeringen af første etape kan rummes indenfor den tilstedeværende kapacitet på Sjælsmark Renseanlæg. Forsyningen Allerød Rudersdal A/S vil i løbet af 2014 udarbejde et notat, der beskriver hvorledes fremtidens behandlingskapacitet på kommunens renseanlæg vil kunne modtage spildevand fra en udbygning af etaperne 2, 3 og 4 i Ny Blovstrød.

Der er således ikke tale om at første etapes udbygning vil føre til en påvirkning af overfladevand i Sjælsø.

#### 4.1.2 Indlemmelse af enkeltejendomme i det kloakerede opland

I tillægget til Spildevandsplan 2013 vil i alt 3 ejendomme indlemmes i kloakeret opland. Ejendommene har på nuværende tidspunkt enten lokal nedsivning eller mere direkte udledning til recipient via vandløb.

Kloakeringen af de enkelte ejendomme vil ændre udledningen af spildevand til oplandet. Dette vil indebære mindre nedsivning af spildevand til grundvand samt en reduktion af udledning af spildevand fra husstande til vandløb/recipient. Dette vil samtidig indebære mindre belastning af vandløbene som modtager og transporterer det udledte spildevand fra de pågældende ejendomme.

Generelt vil kloakeringen af de 3 ejendomme bidrage med at nedsætte udledningen af næringsstoffer til vandmiljøet samt være med til at sikre grundvandets kvalitet.

#### 4.1.3 Præciseringer til bestemmelserne i spildevandsplan 2013

Tillægget til Spildevandsplan 2013 indeholder rettelser til Spildevandsplan 2013.

På det digitale kort i Spildevandsplan 2013 skal følgende titler rettes:

- › "Nedsivning ikke mulig på grund af vandboringer". Titlen ændres til "Nedsivning af husspildevand ikke mulig på grund af vandboringer". Markeringen på kortet justeres så der er blå zone med radius på 300 meter ved alle vandboringer.
- › "Kildepladszoner - ingen nedsivning". Titlen ændres til "Kildepladszoner - ingen nedsivning af urensset vejvand".

I Spildevandsplan 2013 skal følgende tekst rettes:

- › "Der må ikke etableres nye flader, der indeholder zink, kobber eller bly, hvorfra overfladevandet ønskes ledt til nedsivning". Teksten ændres til: "Der må ikke etableres nye flader, der indeholder kobber eller bly, hvorfra overfladevandet ønskes ledt direkte til nedsivning uden rensning. Hvis der ved nybyggeri eller ved renovering af bestående bygninger vælges at etablere nye flader med zink, en legering med zink eller coated zink, skal det afledte vand ledes til kloak (med mindre lokalplanen foreskriver at tagvand skal nedsives) eller

renses forud for nedsivning. En løsning med rensning forud for nedsivning må først etableres efter tilladelse fra kommunen.. Hvis man ønsker at etablere flader med zink ved nybyggeri eller ved renovering af bestående bygninger, skal der indsendes ansøgning til kommunen. Det gælder også for materialer, der er en legering med zink og materialer der består af coated zink."

Rettelserne i spildevandsplanen begrænser typerne af overflader, hvorfra overfladevand ønskes ledt til nedsivning. Yderligere præciseres de typer spildevand, der må ledes til hhv. kildepladser og områder med vandboringer. Ændringerne vil generelt være med til at forbedre beskyttelsen af grundvandet mod miljøfremmede stoffer. Samtidig vil denne forstærkede beskyttelse føre til en bedre mulighed for at fastholde kvaliteten af grundvandet.

Samlet set vurderes disse ændringer i spildevandsplanen dog ikke at medføre væsentlige indvirkninger på vandkvaliteten.

## 4.2 Indvirkning på de kortlagte miljøfaktorer

### 4.2.1 Naturforhold (flora og fauna)

Tillægget til Spildevandsplan 2013 indeholder tiltag som kan medføre mindre ændringer i naturtilstanden.

Kloakeringen af de nye udstykninger kan være med til at ændre den naturlige hydrologi, som kan være grundlag for natur i lokalområder. Her tænkes der på fugtige naturtyper og mindre søer/vandhuller i eller op til udstykningerne. Kravene til kloakering som er valgt i tillægget til spildevandsplan 2013, indebærer at tagvand ledes til lokal faskine eller lignende og vejvand ledes via bassin til recipient. Dette vil sikre, at størstedelen af regnvandet vil ledes ud i området. Således vurderes veje i området procentuelt at udgøre en mindre andel af det samlede areal. Derfor vurderes indvirkningen på den eksisterende naturlige hydrologi, som findes i området, ikke at have væsentlig indvirkning på naturforhold.

Tillægget indeholder også kloakering af enkeltstående ejendomme som skal indlemmes i kloakeret opland. Dette vil mindske udledningen af urensset spildevand og hermed også næringsstoffer der tilføres recipienten. Dette indebærer også en reduceret belastning af vandløbene. Samlet set vurderes den reducerede mængde tilført spildevand til grundvand og recipienter at gavne naturforhold gennem en reduktion af udledningen af næringsstoffer.

I og med ændringen udelukkende angår 3 ejendomme vurderes dette dog ikke at medføre væsentlige indvirkninger på flora og fauna.

### 4.2.2 Overflade- og grundvand

Tillægget til Spildevandsplan 2013 indeholder tiltag som kan medføre ændringer i tilstanden i overflade- og grundvand.

Kloakeringen fra de nye udstykninger kan medføre ændrede forhold i den naturlige hydrologi. Kloakeringstypen der er valgt, vil dog fortsat sikre, at størstedelen af den nedbør der falder i udstykningsområderne fortsat vil blive nedsivet i områderne. Kun nedbør der falder på veje vil via bassin blive udledt direkte til recipient. Veje i udstykningsområderne udgør en relativt beskedent andel af det samlede areal i områderne. Det vurderes derfor, at den naturlige hydrologi og vandløb ikke at ændres væsentligt i forhold til den eksisterende tilstand. Dette er gældende både for overflade- og grundvand.

Da kloakeringen indeholdt i tillæg 1 til spildevandsplan kan rummes indenfor den eksisterende behandlingskapacitet på renseanlæg forventes der ikke at forekomme påvirkning af overfladevand i de recipienter som renseanlæg udleder til.

Kloakeringen af de 3 ejendomme vil medføre ændringer i miljøbelastningen af overflade- og grundvand lokalt. På nuværende tidspunkt udledes spildevandet fra disse ejendomme enten gennem nedsivning eller direkte til vandløb/recipient. Kloakeringen vil hermed være med til at reducere den samlede belastning af næringsstoffer i vandløb og recipient. Samtidig vil tiltaget medvirke til en realisering af vandplanernes målsætning om god økologisk tilstand. Ligeledes vil grundvandsressourcen også styrkes ved at der ikke udledes urensset spildevand til jord og grundvand ved nedsivning.

Kloakering af de 3 ejendomme vil overordnet set gavne vandkvaliteten, men ikke have væsentlig indvirkning på miljøet, da det drejer sig om relativt få ejendomme.

## 4.3 Vurdering af kumulative indvirkninger på tværs af miljøfaktorer

### 4.3.1 Miljøparametre

I forbindelse med vurderingen af tillægget til spildevandsplanens indvirkninger er der ikke identificeret aggregerede eller kumulative indvirkninger på miljøet.

Tillægget til spildevandsplanen forventes derfor ikke at føre til andre miljøindvirkninger end de der beskrevet i de foregående afsnit.

### 4.3.2 Miljømålsætninger

Vurderingen i forhold til miljømålsætningerne skal sikre, at spildevandsplanens kloakering af nye udstykninger, kloakering af enkelt ejendomme og rettelser til Spildevandsplan 2013 ikke strider imod planer, målsætninger eller indsatsprogrammer i de pågældende planer.

De relevante planers målsætninger er anført i tabellen nedenfor.

*Tabel 1 Relevante miljømålsætninger, der er indgået i afgrænsningen af miljøvurderingen.*

Emne	Målsætninger	Vurdering
<b>Vand- og naturområder</b>	<p>Målsætninger som fremsat i Bekendtgørelse af Lov om miljømål, mv. internationale naturbeskyttelsesområder (Miljømålsloven) LBK nr. 932 af 24/9/2009.</p> <p>Målsætninger som fremsat i Bekendtgørelse af Lov om vandplanlægning for vandforekomster. LBK nr. 1606 om vandplanlægning af 26. december 2013</p> <p>Målsætning som fremsat i vandrammedirektivet om, at der i 2015 skal være opnået en god økologisk tilstand for alt overfladevand. Vandrammedirektivet definerer målet som en kun mindre afvigelse fra den i princippet uberørte tilstand.</p> <p>Lov om Miljøskade betyder, at man ikke må gennemføre planer eller projekter, der skader vandområderne, så disse hindres i at opnå god økologisk tilstand.</p>	I overensstemmelse
<b>Naturtyper og –arter</b>	<p>Målsætninger som fremsat i Bekendtgørelse af Lov om miljømål, mv. for vandforekomster og internationale naturbeskyttelsesområder (miljømålsloven) LBK nr. 932 af 24/9/2009</p> <p>Målsætninger for Natura 2000 områder som fremsat i de statslige naturplaner, som kan berøres af planen</p> <p>Målsætninger i Allerød Kommunes strategi for biologisk mangfoldighed 2010.</p>	I overensstemmelse
<b>Grundvandsinteresser</b>	<p>Naturstyrelsen kortlægger drikkevandsinteresser i Danmark. Grundvandskortlægningen tilkendegiver, hvor interesserne findes, og hvor det er nødvendigt med en ekstraordinær indsats for at beskytte drikkevandsressourcerne. Grundvandskortlægning kan medføre restriktioner i forhold til arealanvendelse.</p>	I overensstemmelse
<b>Klima</b>	<p>Målsætninger om CO<sub>2</sub>-udledning og energibesparelse som fremsat i Allerød Kommunes Klimastrategi 2011.</p>	Ikke relevant

I forhold til de overordnede miljømålsætninger, som har været kortlagt i forbindelse med afgrænsningen af miljøvurderingen, gælder helt generelt, at tillægget til

Spildevandsplan 2013 er i overensstemmelse med disse målsætninger og i enkelte tilfælde ingen virkning har for mulighederne for at opnå de pågældende miljømålsætninger.

#### 4.4 0-alternativet

Såfremt forslaget til tillægget til Spildevandsplan 2013 ikke vedtages, vil de ovenfor beskrevne miljøpåvirkninger ikke være relevante, herunder ændringer af hydrologiske forhold samt ændringer for naturforhold som tiltag gennemført via virkemidler fra planen kan føre til.

0-alternativet til gennemførelse af tiltag gennem tillægget til Spildevandsplan 2013 vil betyde, at der fremtidigt ikke er kloakeret i de tre udstykningsområder og at de 3 ejendomme ikke indlemmes i det kloakerede opland. Samtidig betyder det, at der ikke rettes i Spildevandsplan 2013 i betingelserne for nedsivning ved vandboringer og kildepladser, samt at der ikke ændres i typen af flader, der må anlægges som der ønskes ledt til nedsivning.

## 5 Overvågning af miljøfaktorer

I henhold til Lov om Miljøvurdering af planer og programmer § 11 skal myndigheden overvåge de væsentlige miljøpåvirkninger af planens eller programmets gennemførelse. Ved overvågningen skal det vurderes, om gennemførelse af tillægget til Spildevandsplan 2013 medfører de forventede miljøeffekter, som er beskrevet i miljøvurderingsrapporten.

Tiltag i tillægget til Spildevandsplanen 2013 forventes ikke at kunne påvirke miljøet væsentligt. Tiltag der ændrer i den naturlige hydrologi og dermed også forhold for naturområder vurderes ikke have væsentlig indvirkning.

Der forventes derfor ikke at være behov for at etablere et særskilt program til overvågning af planens indvirkninger på miljøet.

Lillerød Renseanlæg vil efter tilkoblingen af udstykningen ved Sortemosevej Syd være belastet tæt på anlæggets maksimale behandlingskapacitet. Der kan derfor opstå behov for skærpet overvågning af merbelastningen af anlægget.